

ZWCAD – Ağ Sürümü Kurulumu

ZWCAD ile iki tür lisanslama mümkündür: Tekil sürüm ve ağ sürümü. Her iki lisanslamada da işlevsellik anlamında hiçbir fark yoktur. Tekil sürümde ZWCAD bir bilgisayara kurulur ve burada aktif hale getirilerek kullanılır. Tekil sürümde lisans kurulduğu bilgisayardan kullanılır; başka bir bilgisayarda kullanılmak istendiğinde lisansın öncelikle iade edilip, yeni bilgisayara taşınması gerekir. Tekil sürüm temel görevi çizim olan kullanıcılar için daha uygundur.

Ağ sürümünde ise lisanslar lisans dosyasının bulunduğu sunucuya bağlı bilgisayarlar arasında “yüzer”. Ağ sürümü, gün içerisinde farklı görevler yerine getiren kullanıcılar için anlamlıdır. Gün içerisinde kısa süreli çizim yapacak kullanıcılar tekil sürüm almak zorunda kalmayabilirler. Ağ sürümü ile boşta bulunan bir lisansı alabilir ve ZWCAD’i kullanabilirler. Yazılımı kapattıklarında “tükettikleri” lisans yeniden ağ ortamına aktarılır ve başka kullanıcılar tarafından kullanılabilir.

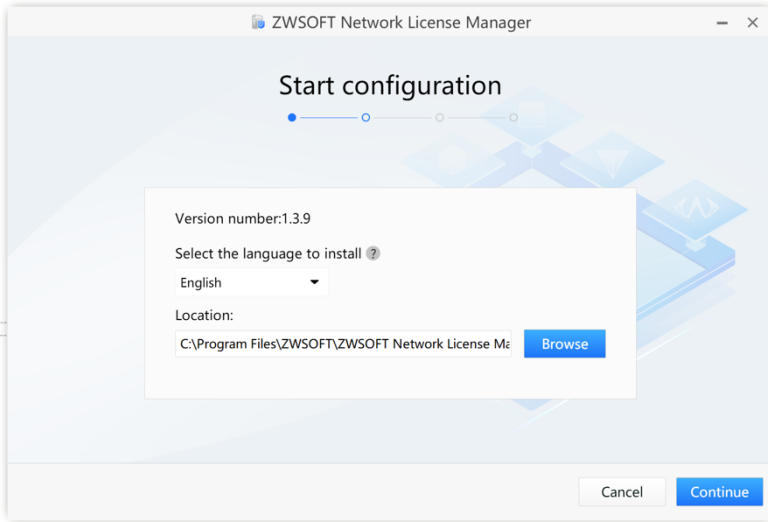
Örnek bir senaryo üzerinden hangi lisans modelinin size uygunluğuna karar verilebilir. Bir tasarım ofisinde 20 tasarımcı vardır; ancak bunlar ZWCAD’i tüm gün sürekli olarak kullanmazlar. Bazıları 2-3 saat kullanırken, bazı kullanıcılar sadece 1 saat civarında kullanır. Bu durumda 20 adet tekil sürüm yerine daha az sayıda ağ sürümü ile lisanslama gerçekleştirilebilir. Böylece maliyet olarak da bir avantaj sağlanır.

Ancak aynı 20 tasarımcıya sahip bir ofiste tüm tasarımcılar gün boyu ZWCAD’i kullanıyorsa o zaman tekil sürüm düşünülebilir.

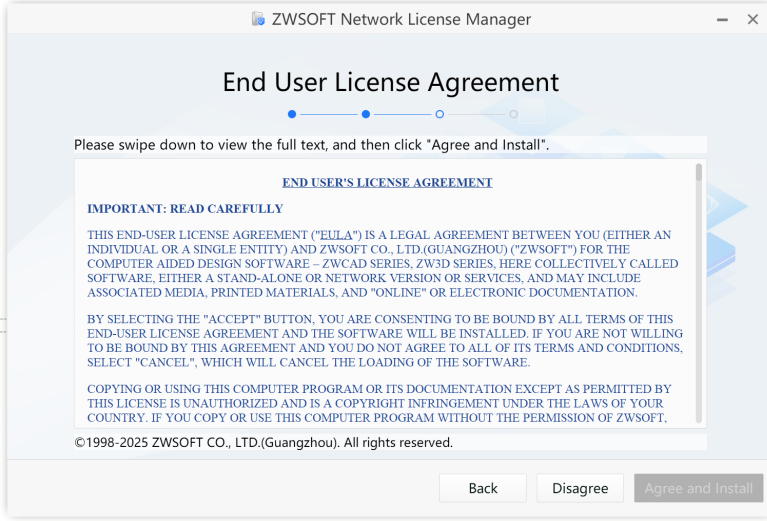
ZWSOFT Network License Manager Kurulumu

Ağ kullanıcılarının ağ sürümünü kullanabilmesi için **ZWSOFT Network License Manager** kurulmalıdır. Bu yazılım ağı izlemek ve ağ lisanslarını dağıtmak üzere tasarlanmıştır. Kurulum için aşağıdaki adımları izleyin:

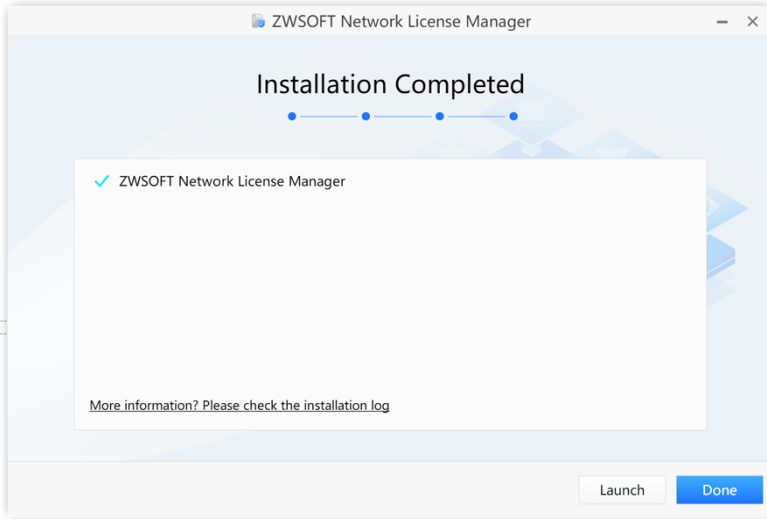
1. **Network License Manager** yükleme dosyasına (EXE) çift tıklayın. Sisteminize göre **32 bit** ya da **64 bit Network License Manager** arasında seçim yapın. **Browse** ile yazılımın kurulum konumunu belirleyin.



2. Lisans anlaşmasını kabul edin ve yüklemeyi başlatın.



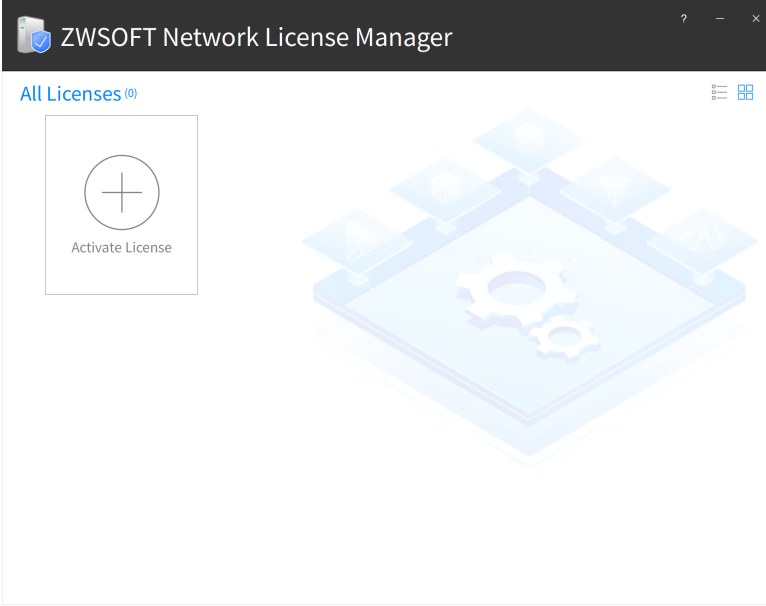
4. Done ile kurulumu tamamlayın.



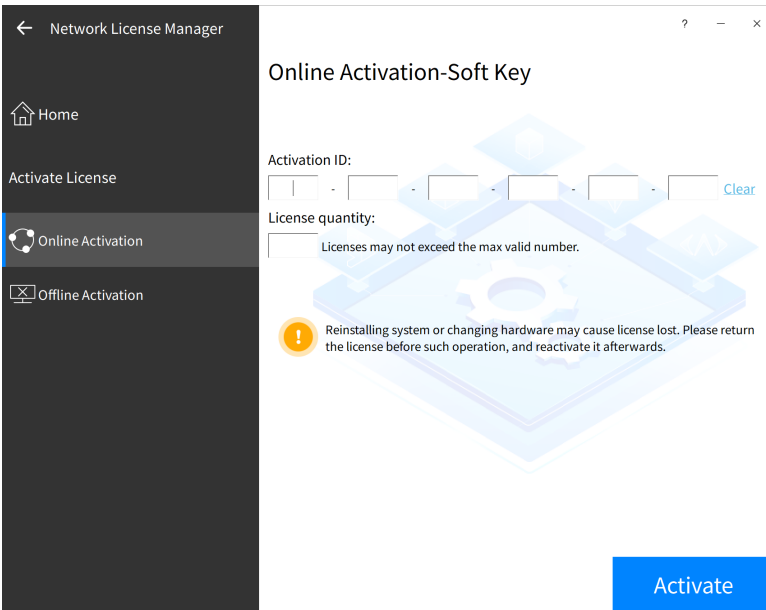
ZWCAD Lisans Sunucusunun Ayarlanması

ZWSOFT Network License Manager kurulumunun ardından lisansın aktif hale getirilmesi gerekiyor. Çevrim-içi yetkilendirme için;

1. ZWSOFT Network License Manager yazılımı başlatın **Activate License** seçin.



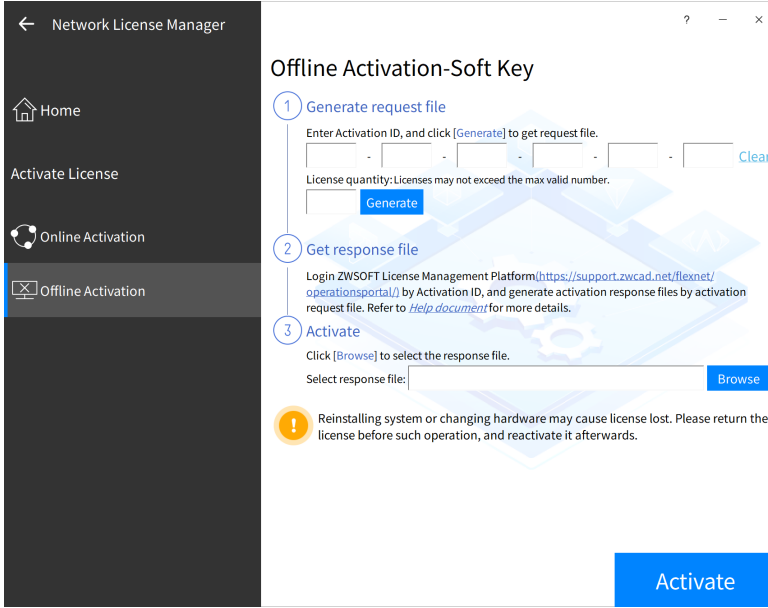
2. Soldaki menüden **Online Activation** seçin ve **Activation ID** ile **License quantity** altına lisans sayısını girin. **Activate** ile devam edin.



Çevrim-dışı yetkilendirme için;

1. **ZWSOFT Network License Manager** yazılımını başlatın **Activate License** seçin.

2. Soldaki menüden **Offline Activation** seçin. **Activation ID** ile **License quantity** altına lisans sayısını girin. **Generate** ile istek dosyasının konumunu gösterin.



3. <https://support.zwcad.net/flexnet/operationsportal/> sayfasına gidin ve aşağıdaki adımları izleyin (bu adımda İnternet erişimi olan bir bilgisayara geçmeniz gerekiyor):

(1) Açılan sayfada sol taraftan **With Activation ID:** seçin. Yetkilendirme anahtarınızı girin ve dil seçin.

(2) Pencerenin en üstünden yer alan **Manage Entitlements** düğmesine tıklayın, **Manual Activation** ile devam edin.

(3) **Browse** ile istek dosyasını seçin (bir önceki adımda **Generate** ile üretilen XML dosyası) ve **Submit** ile dosyayı iletin.

(4) **Save To File** ile dosyayı kaydedin.

4. **Offline Activation** ortamında **Activate** altında **Browse** ile bir önceki adımda oluşan dosyayı seçin ve **Activate** ile yetkilendirmeyi tamamlayın.

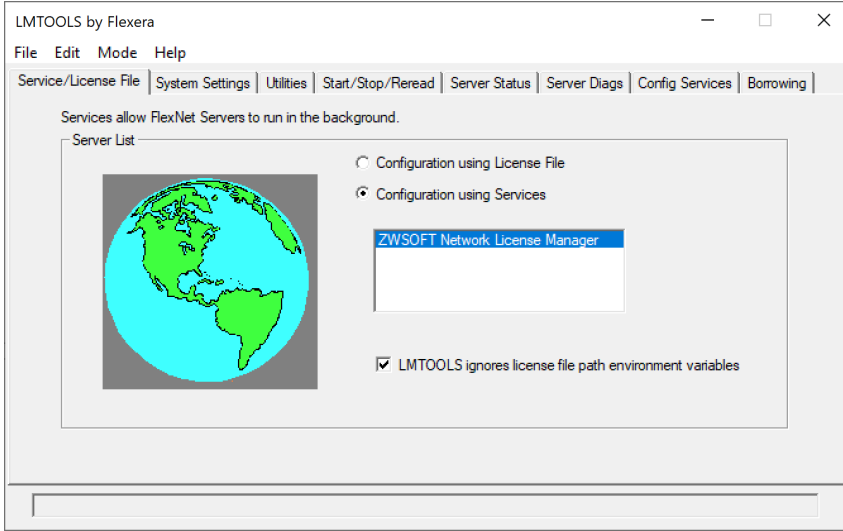
ZWCAD Ağ Lisansının Ayarlanması

1. Windows altında **Services** açın.

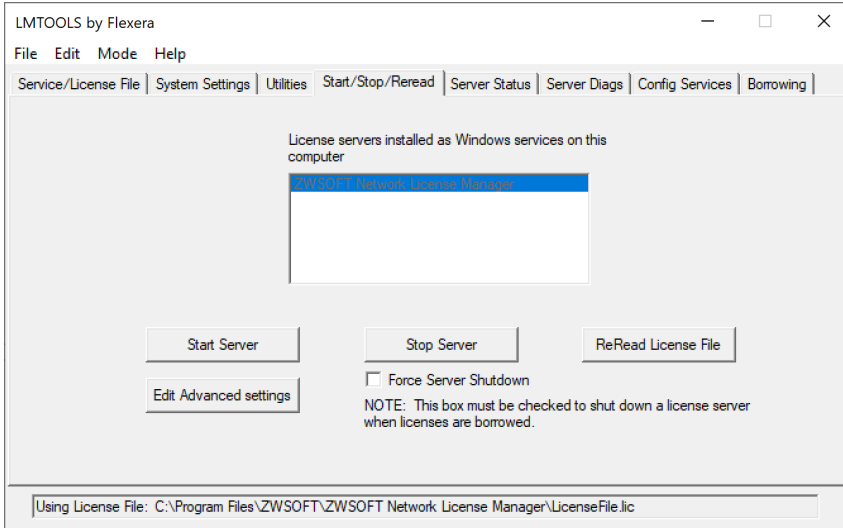
2. Burada **ZWSOFT Network License Manager** bulun ve farenin sağ tuşu ile **Properties** çalıştırın.

3. **Log On** sekmesine gidin ve burada **Local System account** işaretleyin ve **OK** ile devam edin.

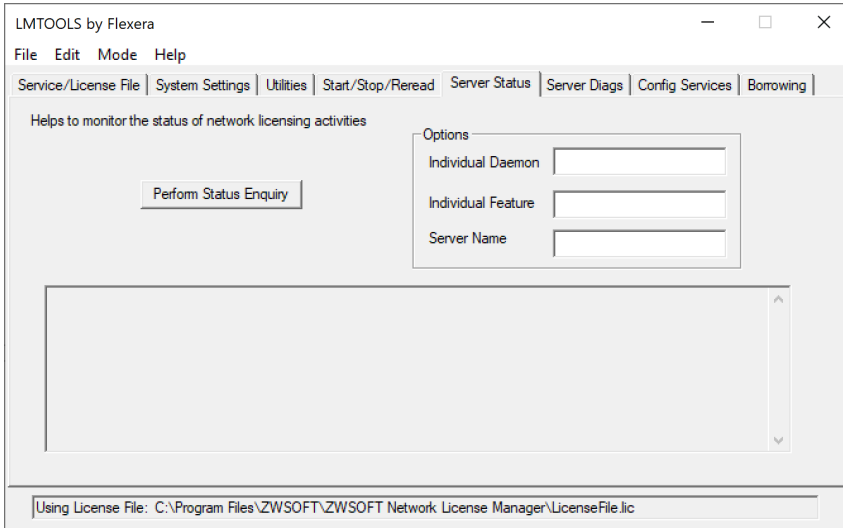
4. Windows altından **Network License Configuration** yazılımını çalıştırın.



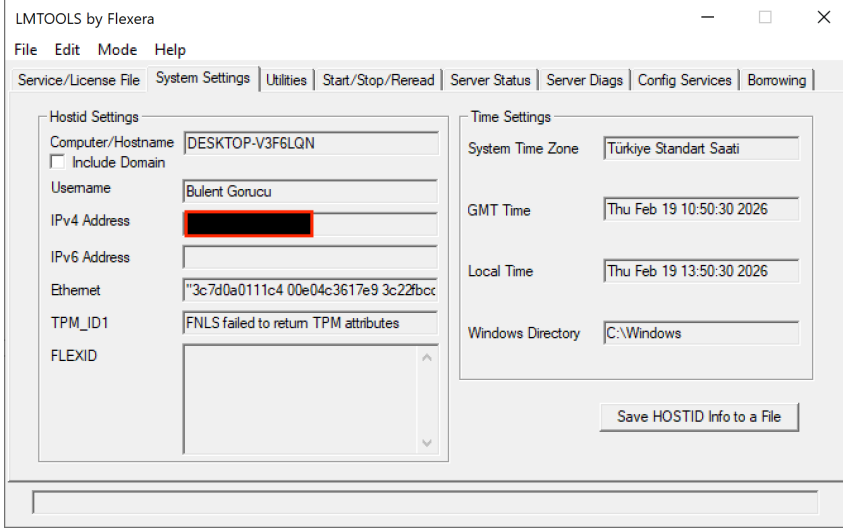
5. **Start/Stop/Reread** sekmesine gidin ve burada **Start Server** düğmesine basın.



6. **Server Status** sekmesine gidin ve burada **Perform Status Enquiry** düğmesine basın. Her şey yolunda gittiyse burada lisans ile ilgili bilgiler yer alır.

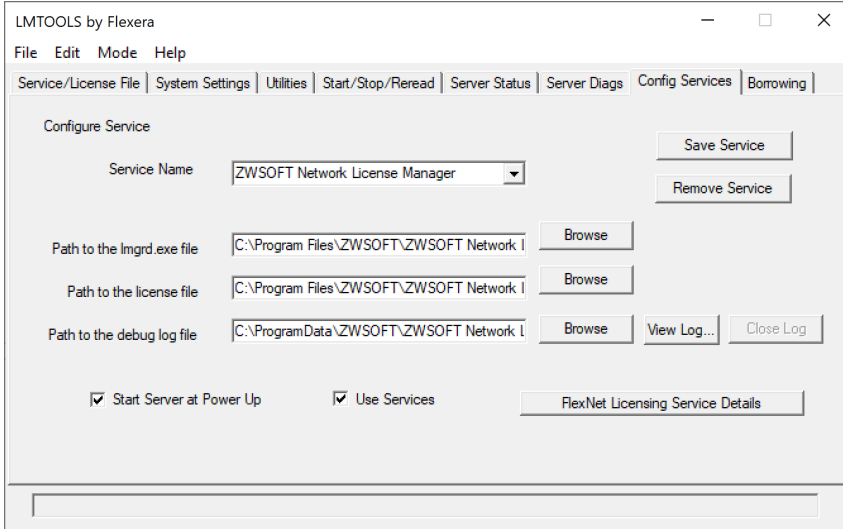


7. **System Settings** sekmesine gidin. **IPv4 Address** karşısında gördüğünüz adres yüzer lisans edinmede ya da lisans ödünç almada kullanılacak olan adrestir.

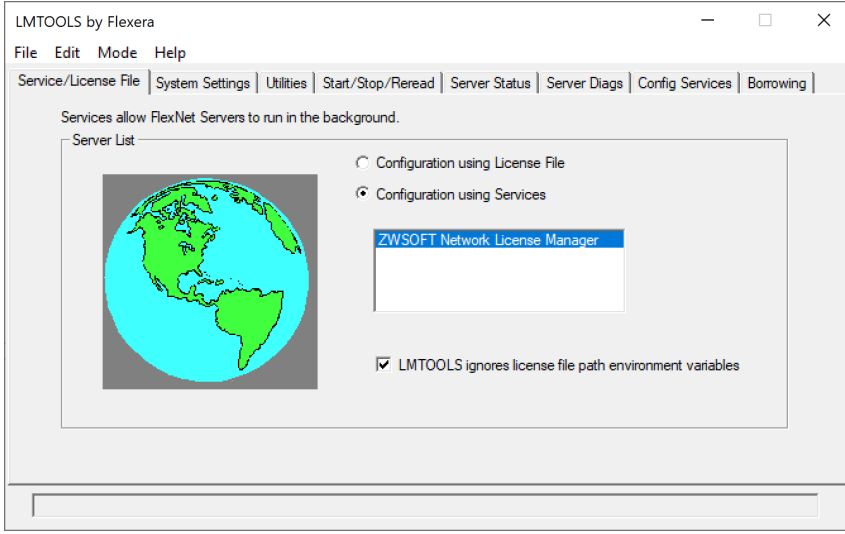


ZWCAD ağ lisans sunucusunun ayarlanması için;

1. Windows altından **Network License Configuration** yazılımını çalıştırın.
2. **Config Services** sekmesine gidin. Burada **Service Name** altından servis ismini değiştirebilirsiniz.



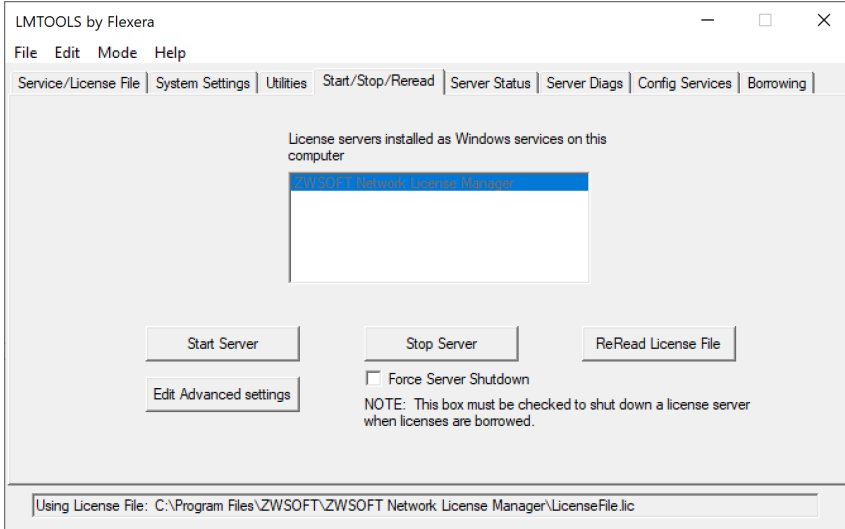
3. Burada **Browser** düğmeleri ile **Lmgrd.exe** ve lisans dosyasının (*.lic) yerini gösterin.
4. **Use Services** ve **Start Server at Power Up** işaretleyin ve **Save Service** ile değişiklikleri kaydedin.
5. **Service/License File** sekmesine gidin. **Configuration using Services** ve **LMTOOLS ignores license file path environment variables** işaretleyin.



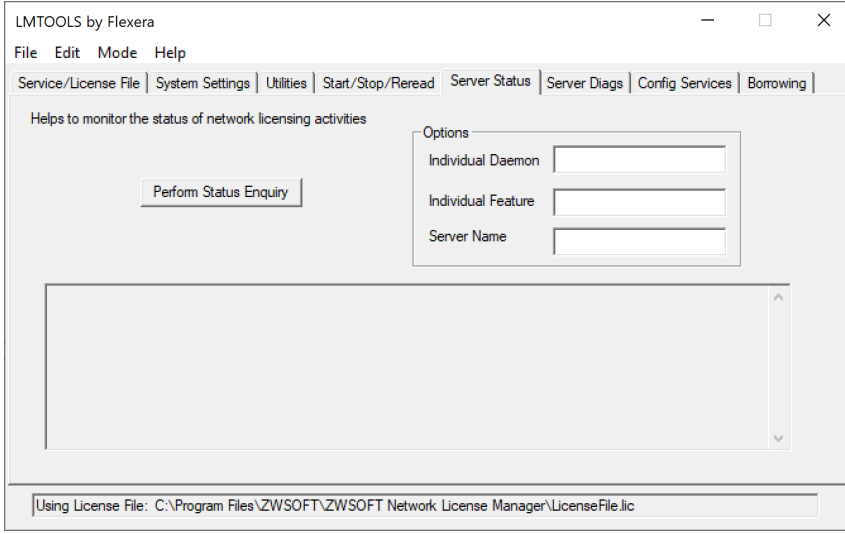
6. Windows altında **Services** açın.

7. Burada yeni oluşturulan servisi bulun ve farenin tuşu ile **Properties** çalıştırın. **Log on** sekmesine gidin ve burada **Local System account** seçin ve **OK** ile devam edin.

8. **LMTOOLS** yazılımına geri dönün ve **Start/Stop/Reread** sekmesine gidip **Start Server** düğmesine basın.



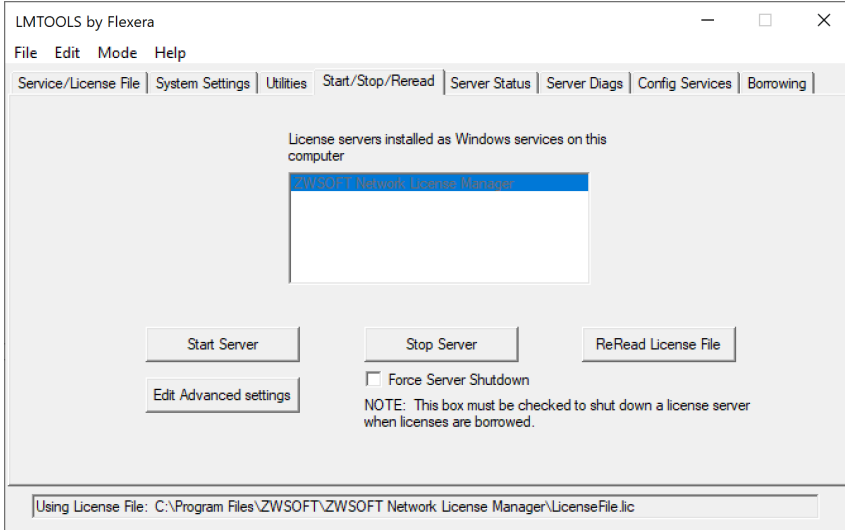
9. **Server Status** sekmesine gidin ve **Perform Status Enquiry** düğmesine basın. Alt bölümde lisans bilgileri yer alır.



Ağ Lisansının İadesi

Donanımsal değişiklikler ve sistemsel güncellemelerden önce ağ lisansının iade edilmesi gerekir. Aksi halde lisans çalışmaz duruma gelir. Ağ lisansını iade ettikten ve donanımsal/sistemsel değişiklikleri yaptıktan sonra lisansınız geri alabilirsiniz. Lisansın çevrim-içi iadesi için aşağıdaki adımları uygulayın.

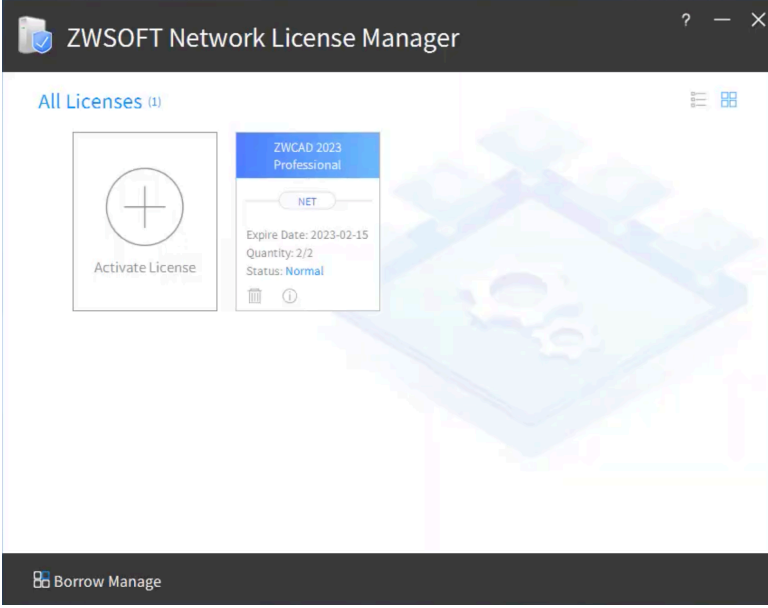
1. Lisansın olduğu sunucuda Windows altından **Network License Configuration** yazılımını çalıştırın. **LMTOOLS** penceresi açılır.
2. **Start/Stop/Reread** sekmesine gidin.




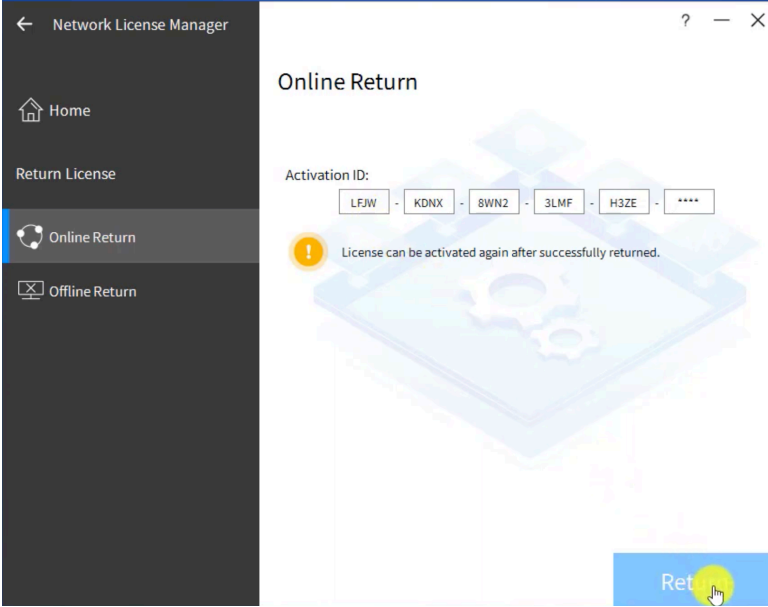
3. Öncelikle servisi durdurmamız gerekiyor. Bunun için **Force Server Shutdown** işaretleyin ve **Stop Server** düğmesine basın.

Not: Bu işlemden önce tüm ödünç alınmış lisansların iade edilmiş olması önemlidir.

4. **ZWSOFT Network License Manager** yazılımını başlatın.



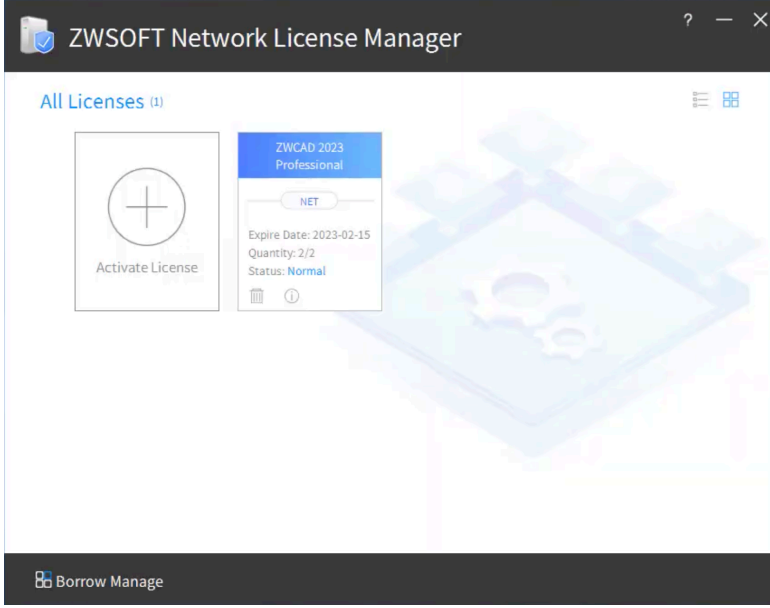
5.  ikonuna basın.



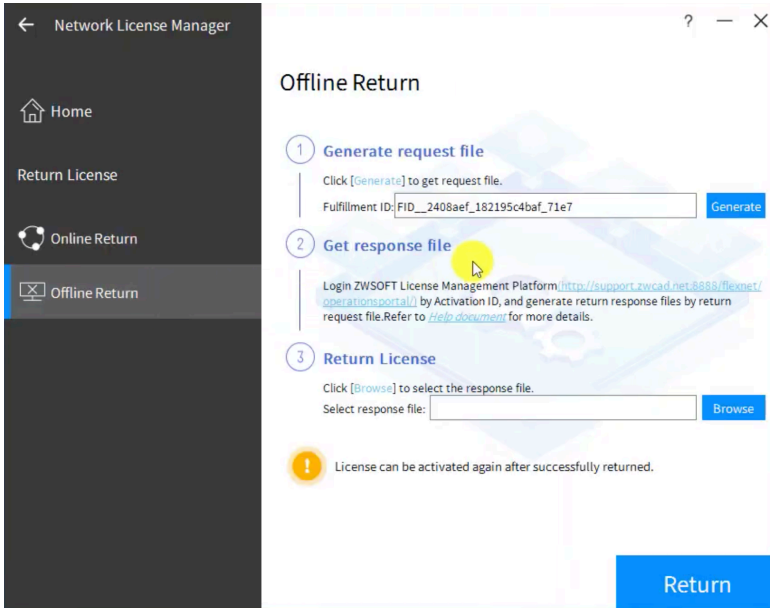
6. **Return** ile lisansı iade edebilirsiniz.

Lisansı çevrim-dışı yöntemle iade etmek için, bu bölümün başında gösterildiği gibi, **LMTOOLS** içinde servisin durdurulması gerekiyor. Bundan sonra aşağıdaki adımları uygulayın:

1. **ZWSOFT Network License Manager** yazılımını başlatın.



2. İkonuna basın.



3. **Fulfillment ID:** satırında bulunan **Generate** ile istek dosyasını konumunu tanımlayarak kaydedin.

4. <https://support.zwcad.net/flexnet/operationsportal/> sayfasına gidin ve aşağıdaki adımları izleyin (bu adımda İnternet erişimi olan bir bilgisayara geçmeniz gerekiyor):

(1) Açılan sayfada sol taraftan **With Activation ID:** seçin. Yetkilendirme anahtarınızı girin ve dil seçin.

(2) Pencerenin en üstünden yer alan **Manage Licenses** düğmesine tıklayın.

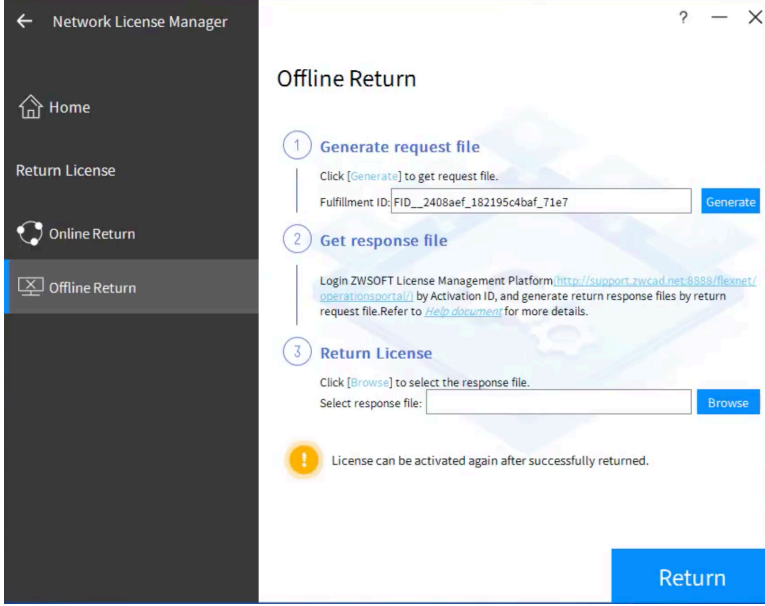
(3) Burada birden fazla lisans listeleniyorsa, önemli olan bir önceki adımda **Generate** ile ürettiğimiz istek dosyasının **Fulfillment ID**'si ile lisansın aynı olması gerekir.

(4) Doğru lisansı seçin (satırın en başında bulunan kutucuğu işaretleyin) ve **Manual Return** düğmesine basın.

(5) **Browse** ile istek dosyasını seçin (**Generate** ile üretilen XML dosyası) ve **Submit** ile dosyayı iletin.

(4) **Save To File** ile dosyayı kaydedin.

5. Lisans sunucusuna geri dönün ve **Return License** altından **Browse** ile bir önceki adımda kaydettiğiniz **XML** dosyasını gösterin.



6. **Return** ile lisansı çevrim-dışı iade ederiz.

Ağ Sürümlerinin İstemcilerde Etkinleştirilmesi

Yetkili sunucuyu etkinleştirmek için bir ağ yetkilendirme kimliği (Network Activation ID) kullanın. Yetkilendirme Kodu ile etkinleştirilen Yetkili Sunucu, yalnızca ağ lisanslarını dinamik olarak dağıtarak sınırlı lisans kaynaklarının en verimli şekilde kullanılmasını sağlamakla kalmaz; aynı zamanda lisansları iş istasyonuna ödünç verebilir. Bu işlem, iş istasyonunda bir tekil sürüm lisans kaydı oluşturulmasına karşılık gelir.

Ağ lisansları için **Soft-Key** yetkilendirme, **ZWSOFT Network License Manager** kurulumu aracılığıyla yetkilendirme bilgilerini sunucuya bağlar. Lisans Yöneticisini yetkilendirme kimliği (Activation ID) ile etkinleştirebilir ve iş istasyonları (istemci) Yüzer Lisanslama veya Lisans Ödünç Alma yoluyla ağ sürümü alabilir. **ZWSOFT Network License Manager**'i kurup etkinleştirdikten sonra, istemci tarafındaki ZWCAD'i de etkinleştirebilirsiniz.

Lisans sunucusu çalışıyorsa ve kullanılabilir (boşta) lisans varsa, ürününüzü istemcilerde (client) **Floating Licensing** veya **Borrowing Licensing** yöntemlerinden biriyle etkinleştirebilirsiniz.

Floating Licensing (Yüzer Lisanslama)

İş istasyonu (client) sunucuya bağlandığında, lisans sunucusu lisansı dinamik olarak ilgili iş istasyonuna tahsis eder. Lisans Sunucusu, boşta olan iş istasyonundan lisansı geri alarak ihtiyacı olan başka bir iş istasyonuna atayabilir. Bu lisanslama türü, sınırlı lisans kaynaklarının en verimli şekilde kullanılmasını sağlayacak kadar esneklik. Ancak iş istasyonunun lisans sunucusuyla bağlantısını sürdürmesi gerekir; bağlantı kesilirse yetkilendirme de kaybolur.

Borrowing Licensing (Lisans Ödünç Alma)

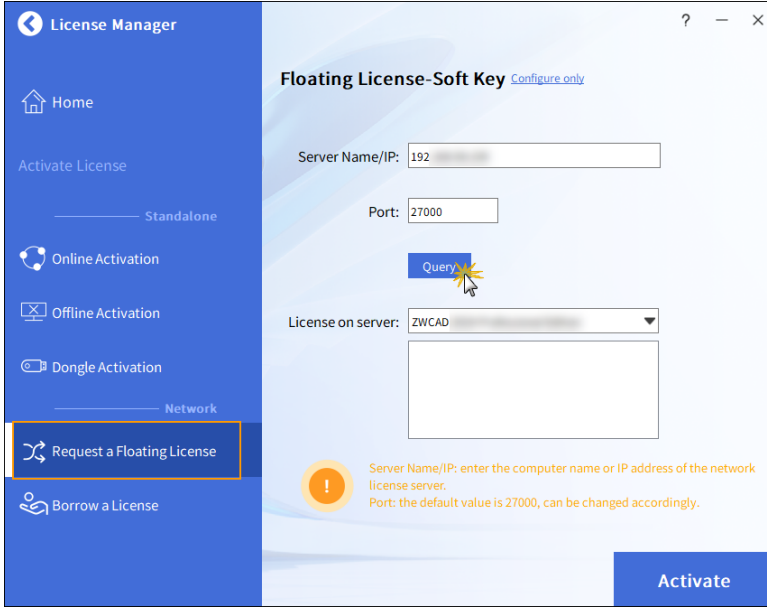
İş istasyonu, lisans sunucusundan bir lisans ödünç alır ve bunu kendi üzerinde bağımsız (tekil) lisans gibi saklar. Ödünç lisans alan iş istasyonu, lisans sunucusuyla bağlantısı kesilse bile yetkilendirmeyi kullanmaya devam edebilir.

Ödünç alma işlemi başarıyla tamamlandıktan sonra iş istasyonu lisansı kullanır durumda olur. Süre sonuna kadar veya manuel olarak iade edilene kadar diğer iş istasyonları bu lisansa erişemez.

Ağ Sürümüne Ulaşım

Sunucu ayarlarından sonra buradaki lisansa ulaşmak için aşağıdaki adımları izleyin:

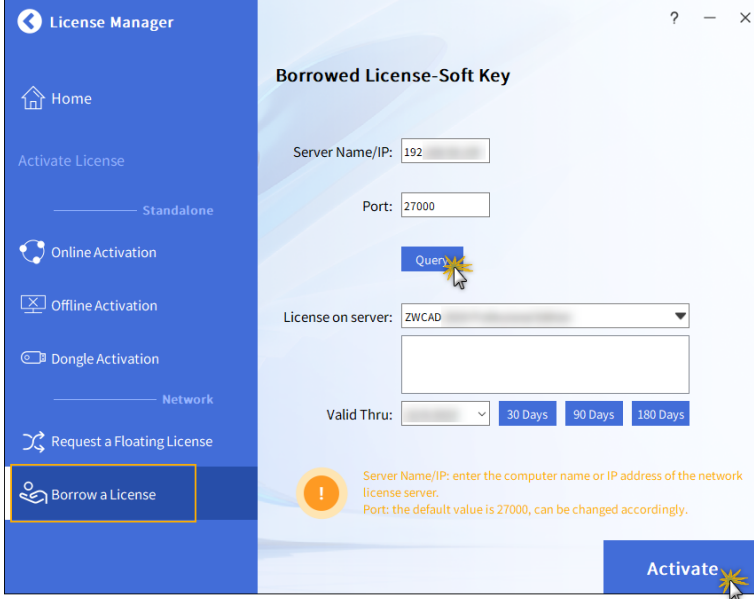
1. **ZWSOFT** → **ZWCAD xxx English** → **License Manager** ile **ZWCAD License Manager** diyalog kutusunu açın.
2. **Activate License** ile **Activate ZWCAD License** sayfasına ulaşabilirsiniz.
3. **Request a Floating License** seçeneğini işaretleyin. **License Server IP Address/Server name** bilgisini girin.
4. **Query** düğmesine basın. Sunucudaki tüm müsait lisanslar listelenir. Buradan seçim yapıp **Activate** ile yüzer lisansa ulaşabilirsiniz.



Lisansın Ödünç Alınması

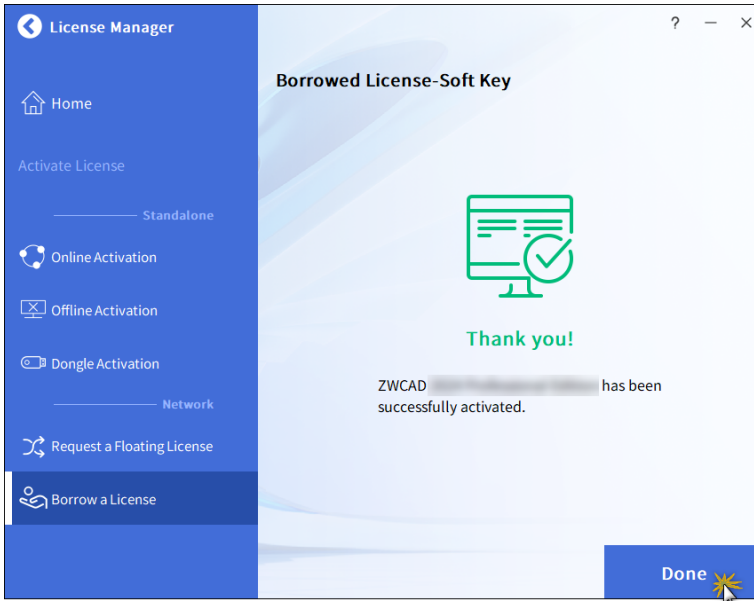
İş istasyonu, lisans sunucusundan bir lisans ödünç alır. Yetkilendirme tamamlandıktan sonra, kiralama süresi boyunca sunucuya bağlı olsun ya da olmasın, lisansı istediği zaman ve yerde kullanabilir. Yetkilendirme süresi dolduğunda lisans otomatik olarak lisans sunucusuna iade edilir. İş istasyonu sunucuya yeniden bağlandığında ve sunucuda hâlâ kullanılabilir lisans varsa, lisans sunucusundan tekrar lisans ödünç alabilir.

1. **ZWSOFT** → **ZWCAD xxx English** → **License Manager** ile **ZWCAD License Manager** diyalog kutusunu açın.
2. **Activate License** ile **Activate ZWCAD License** sayfasına ulaşabilirsiniz.
3. **Borrow a License** seçin.



4. **Query** düğmesi ile boşta olan lisanslar listelenir. En yüksek önceliğe sahip lisans arayüzde görüntülenecektir. Başka bir lisansı kullanmak istiyorsanız, listeyi genişleterek ihtiyaç duyduğunuz lisansı seçebilirsiniz, ardından geçerlilik süresini girip **Activate** düğmesine tıklayarak lisansı ödünç alabilirsiniz.

5. **Done** ile işlemi sonlandırabilirsiniz.




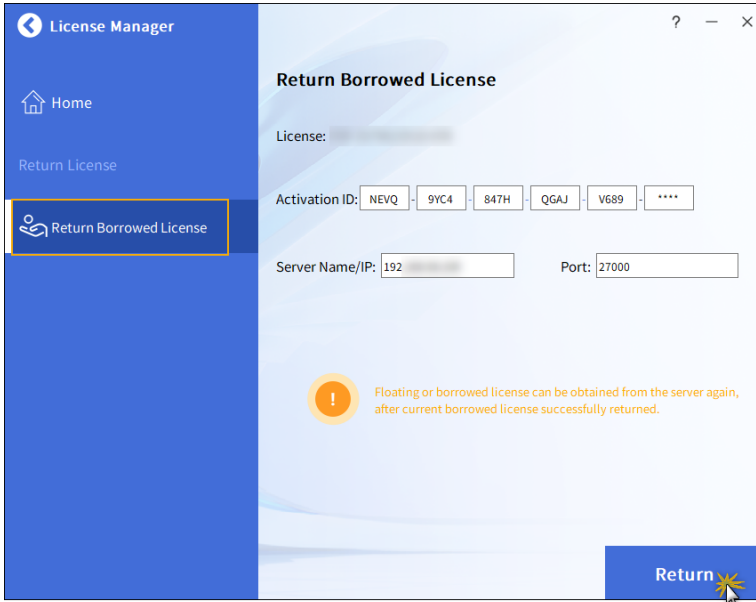
Ödünç Alınmış Lisansın İade Edilmesi

Ağ lisansı, süresi dolduğunda otomatik olarak lisans sunucusuna iade edilir. Ödünç alma süresi devam ederken, iş istasyonu lisans sunucusuna bağlı olduğu takdirde lisansı manuel olarak da iade edebilirsiniz.

1. **ZWSOFT** → **ZWCAD xxxx English** → **License Manager** ile **ZWCAD License Manager** diyalog kutusunu açın.



2.  ikonuna basarak **Return Borrowed License** sayfasına ulaşırsınız. **Return** ile lisansı iade edebilirsiniz.



3. **Done** ile işlemi sonlandırabilirsiniz.

Dağıtım (Deployment)

ZWCAD ağ kurulumu için Dağıtım (Deployment) özelliği sunulmaktadır. Kullanıcılar, kurulum dosyalarını etki alanı (domain) olmayan bir LAN ortamında paylaşılan bir klasöre dağıtabilir ve iş istasyonları kurulumu bu paylaşılan klasörden gerçekleştirebilir.

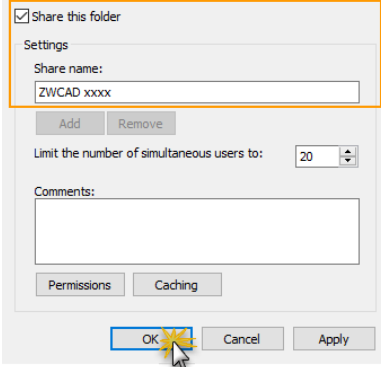
ZWCAD'i Deployment yöntemiyle kurarken, kullanıcılar iş istasyonu için lisans yapılandırmasını önceden ayarlayabilir. Paylaşılan klasörden kurulum tamamlandıktan sonra iş istasyonu manuel aktivasyona gerek kalmadan otomatik olarak etkinleştirilir.

Dağıtım işleminden önce, kurulum dosyalarının bulunacağı sunucu üzerinde yönetici yetkilerine sahip bir paylaşılan klasör oluşturulmalıdır.

1. Bir dizin yaratın. Buna istediğiniz ismi verebilirsiniz (örneğin, **ZWCAD Deployment**).

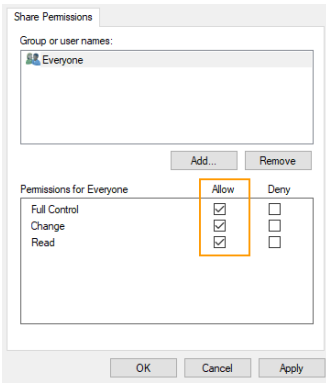
2. Bir önceki adımda oluşturduğunuz ZWCAD dağıtım dizinini seçin ve sağ tuş menüsünden **Properties** seçin.

3. **Properties - Share - Advanced Sharing** düğmesine basın ve bu dizini **Share** ile paylaşın.



4. Paylaşımına bir isim verin.

5. **Permissions** düğmesine basın ve bunu paylaşacağınız grubu ya da kullanıcıyı seçin. **Full Control** seçeneğinin aktif olmasına dikkat edin.

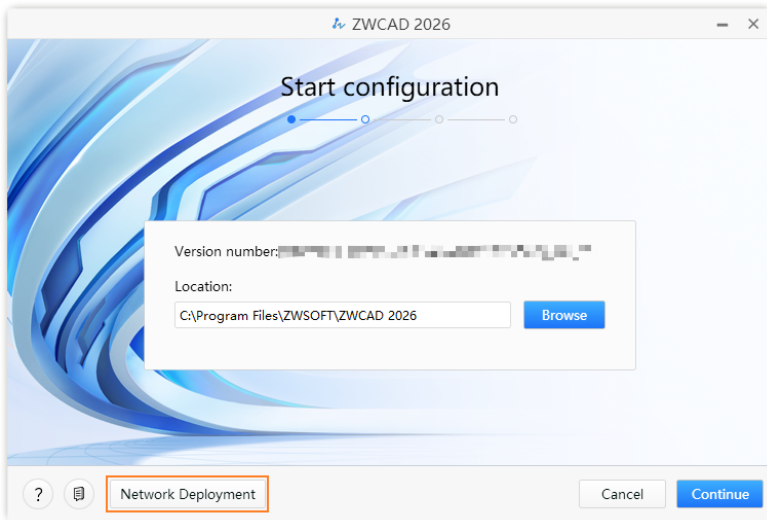


6. **OK** ile diyalog kutusunu kapatın.

Dağıtımını ayarlamak için aşağıdaki adımları izleyin:

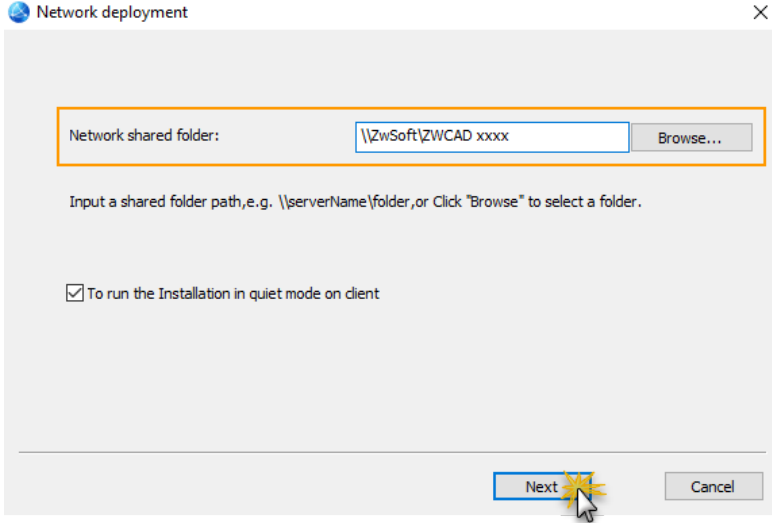
1. ZWCAD yükleme paketine (EXE) çift tıklayarak yüklemeyi açın.

2. Burada **Network Deployment** seçin.



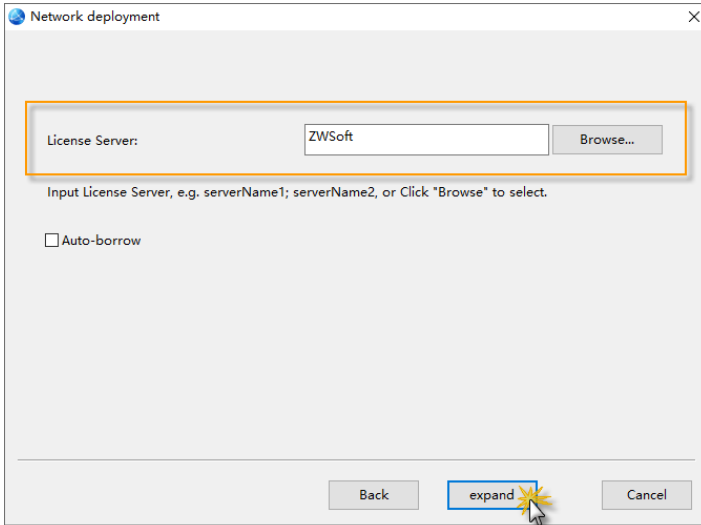
3. **Network Deployment** diyalog kutusunda **Begin** ile dağıtım işlemine başlayan.

4. Paylaşılan dizini seçin. **To run the installation in quiet mode on client** işaretleyin ve **Next** ile devam edin.



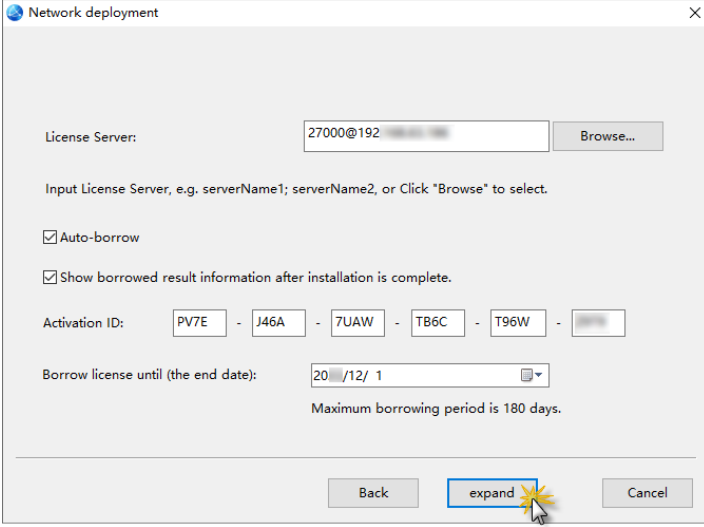
5. İş istasyonu için kurulum dizinini tanımlayın ve **Next** ile devam edin. İki farklı seçenek bulunur: Otomatik yüzen lisans (Auto-float Licensing) ya da otomatik ödünç alınan lisans (Auto-borrow Licensing).

Auto-float Licensing: License Server için sunucu ismini ya da IP adresini girin. **Browse** ile de bu seçimi yapabilirsiniz.



Auto-borrow Licensing: Bu seçildiğinde aşağıdaki seçenekler açılır:

- (1) **License Server** olarak port adresi@IP formatında bilgileri girin. Varsayılan port numarası 27000'dir.
- (2) Ağ sürümünün **Activation ID** bilgisini girin.
- (3) **Borrow license until (the end date):** için ödünç alınacak lisans adedini ve süresini tanımlayın.



The image shows a 'Network deployment' dialog box with the following fields and options:

- License Server: 27000@192 [Browse...]
- Input License Server, e.g. serverName1; serverName2, or Click "Browse" to select.
- Auto-borrow
- Show borrowed result information after installation is complete.
- Activation ID: PV7E - J46A - 7UAW - TB6C - T96W - []
- Borrow license until (the end date): 20/12/1 []
- Maximum borrowing period is 180 days.
- Buttons: Back, expand, Cancel

6. Kurulum dosyalarını dağıtmak için **Expand** düğmesine tıklayın.

7. Dağıtım işlemi tamamlandıktan sonra, istemci bilgisayara giriş yaparak ZWCAD'i kurabilirsiniz. **Start – Run** kutusuna kurulum yolunu girin. Örneğin: \\Zwsoft\ZWCAD Install\Setup\Setup.exe